

文档名称: FLASH UPDATE TOOL 用户手册

版本: 1.30

日期: 2008 年 06 月 25 日

文档编号:

状态: RELEASE

前 言

感谢您使用芯讯通无线科技（上海）有限公司提供的模块。
使用 FLASH UPDATE TOOL 前请务必仔细阅读此用户手册。
本文档对该 FLASH UPDATE TOOL 软件的使用详细的介绍。

版 权 声 明

本手册版权属于芯讯通无线科技（上海）有限公司，任何人未经
我公司书面同意复制将承担法律责任。

目 录

一、简介	3
二、安装与更新	3
三、硬件相关需求	3
四、界面介绍.....	4
五、使用状态说明	12
六、异常情况.....	15
七、联系方式.....	19

一、简介

FLASH UPDATE TOOL 有助于方便地更新 SIMCOM 提供的模块软件，该工具仅适用于客户的研发及工程技术人员使用，不建议作为生产线大批量使用。

二、安装与更新

本软件在以下系统无需安装即可运行：

- Windows 95
- Windows 98
- Windows 2000
- Windows ME
- Windows XP

本软件目前的最新版本为 1.30 版。

本软件的内容将根据技术发展需要进行更改。

三、硬件相关要求

- 模块
采用 SIMCOM SIM 系列模块。
- EVB 板

采用 SIMCOM SIM 系列模块对应的 EVB 板。

电脑通过串口线或 USB-RS232 线与 EVB 板连接，而模块通过接口固定在 EVB 上，如图 3-1 示：



图 3-1 EVB 板和模块

四、界面介绍

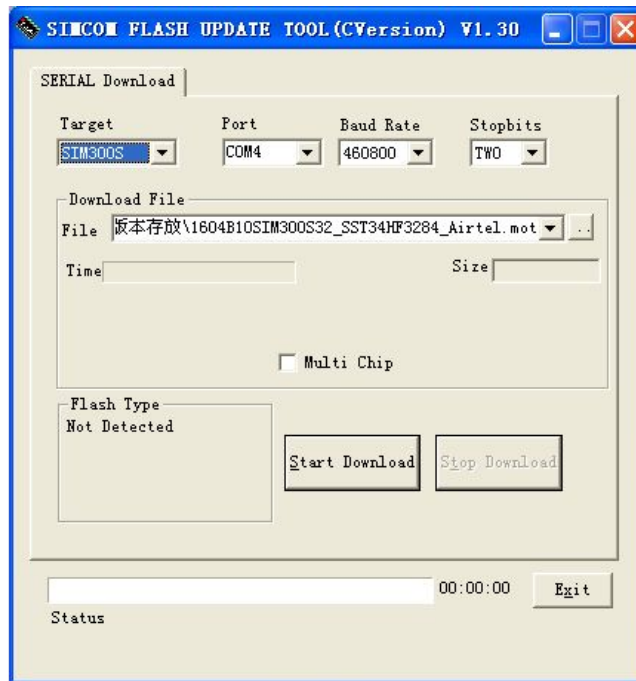



图 4-1 主界面

1、Target

点击下拉框右边的小三角标记 , 在弹出的下拉框中选择将要下载的软件名称对应的产品型号, 包括 GT100、ITM100、S1001G、SIM100、SIM100S、SIM200、SIM300、SIM300C、SIM300D、SIM300S、SIM300W、SIM301、SIM301S、SIM305、SIM306、SIM340、SIM340C、SIM340D、SIM341、SIM341S、SIM345、SIM508、SIM508A、SIM508C、SIM548C、SIM548CA、SIM600 和 N101E。

注: Target 选择项必须与要下载的软件名称中的产品型号一致, 否则不能下载。

例如:

要下载 1604B10SIM300S32_SST34HF3284_Airtel.mot 版本, Target 选择项必须选择:SIM300S

要下载 1008B18SIM300M32_SST34HF3284_INTL.mot 版本, Target 选择项必须选择:SIM300

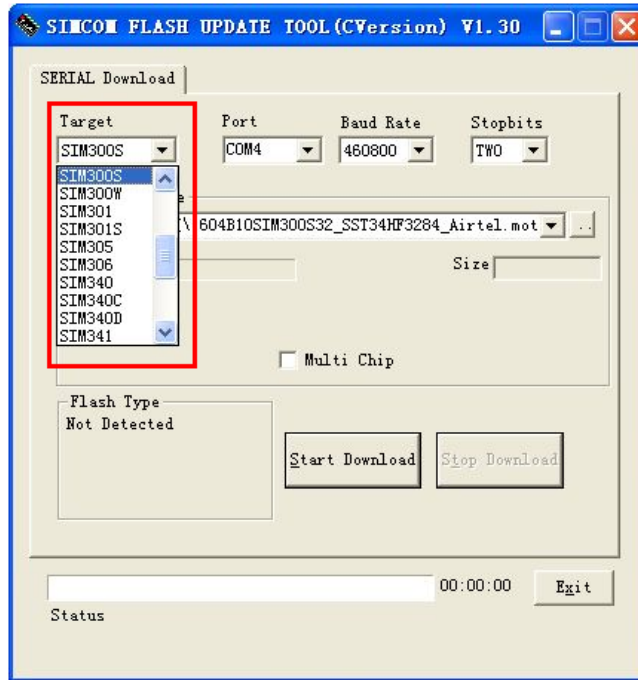



图 4-2

2、Port

点击下拉框右边的小三角标记 ，在弹出的下拉框中选择串口线对应的串口。（本软件自动检测串口并显示已连接成功的串口）

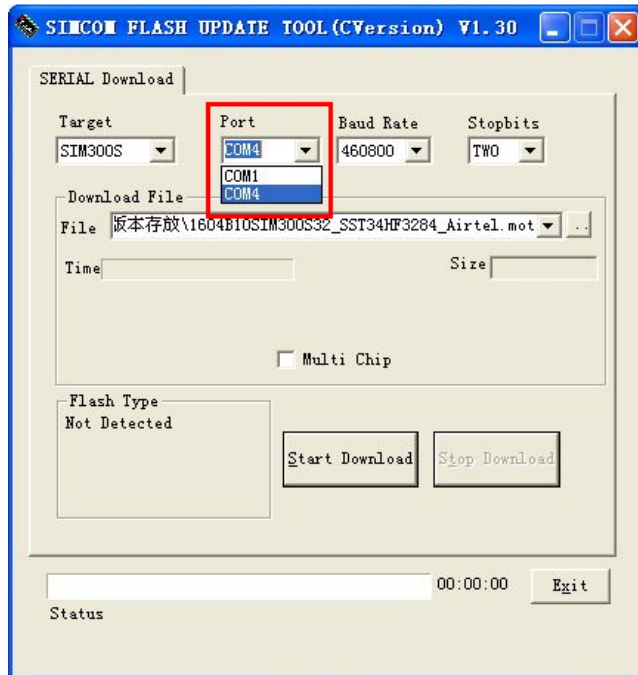



图 4-3

3、Baud Rate

点击下拉框右边的小三角标记 ，在弹出的下拉框中选择您的串口线的连接速率，普通 232 串口线选 115200，USB 转串口线选 460800。

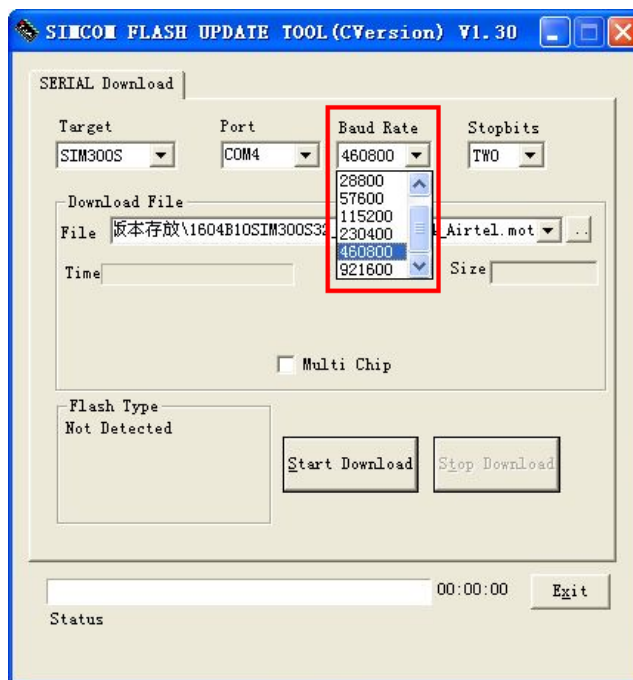


图 4-4

4、Stopbits

停止位。与所选连接线有关系，一般默认选择 TWO，如果发生不能下载的情况，请选择 ONE 下载。

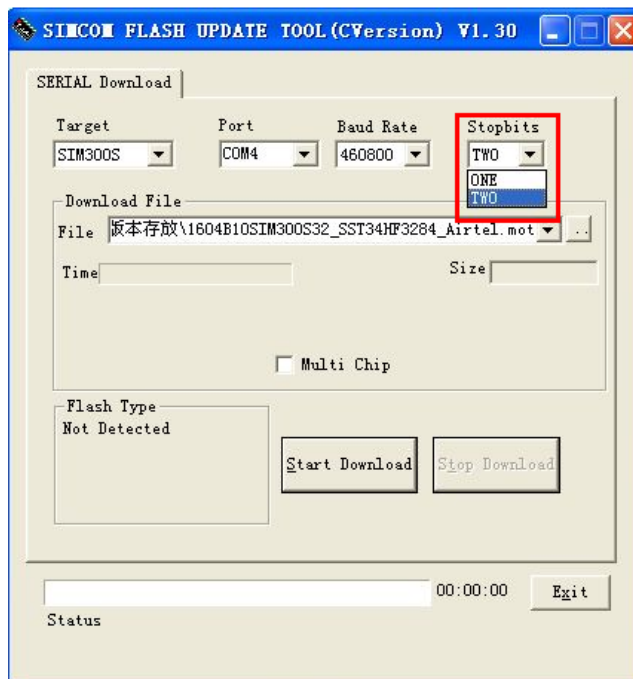


图 4-5

5、File

按...弹出对话框图 4-7，选择下载软件。

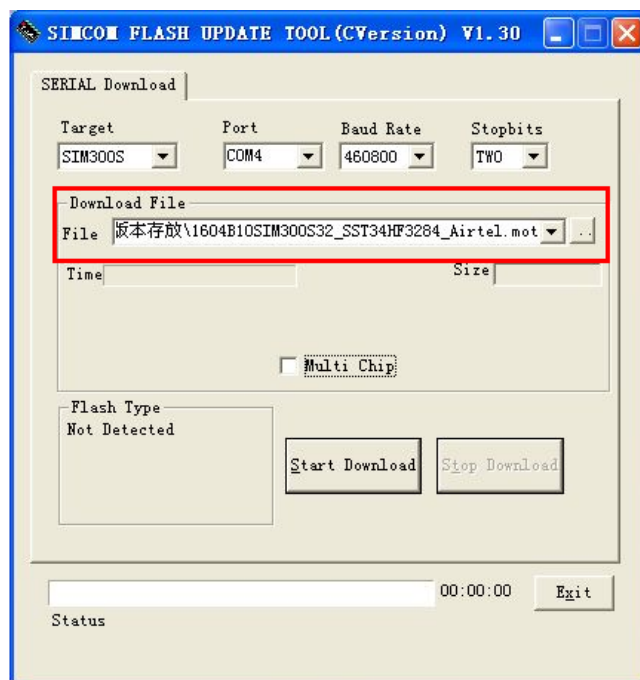


图 4-6

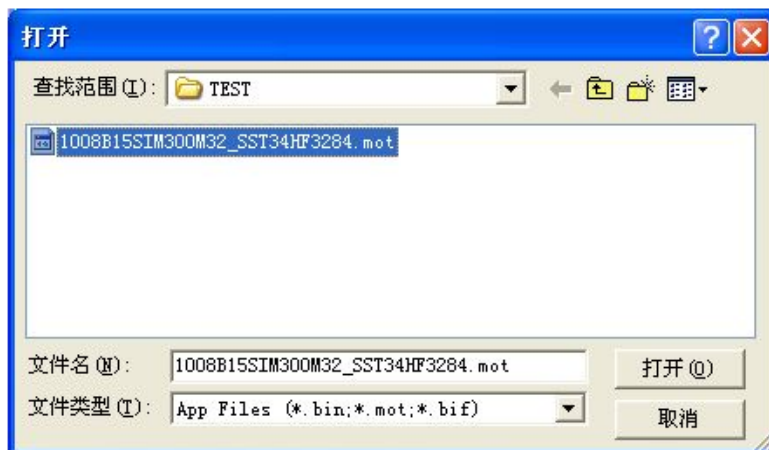


图 4-7

6、Time

显示下载软件的编译时间。

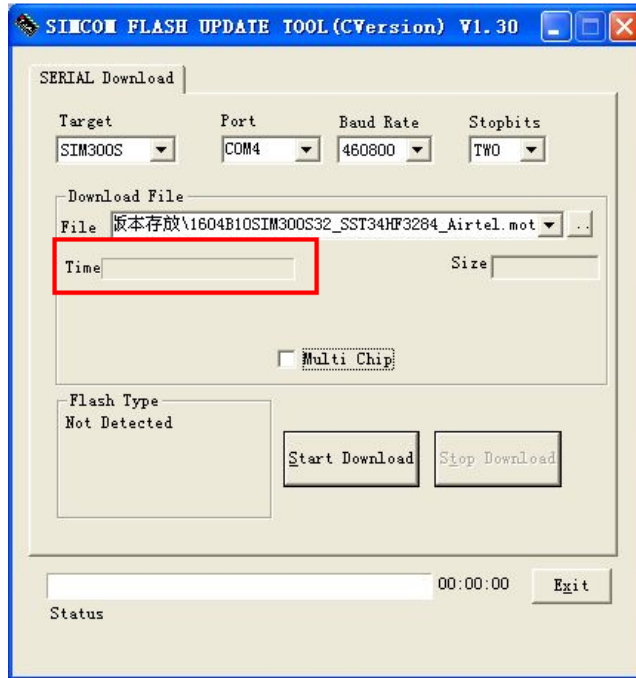


图 4-8

7、Size



MOT 文件大小，十六进制显示格式。选择文件后自动生成。

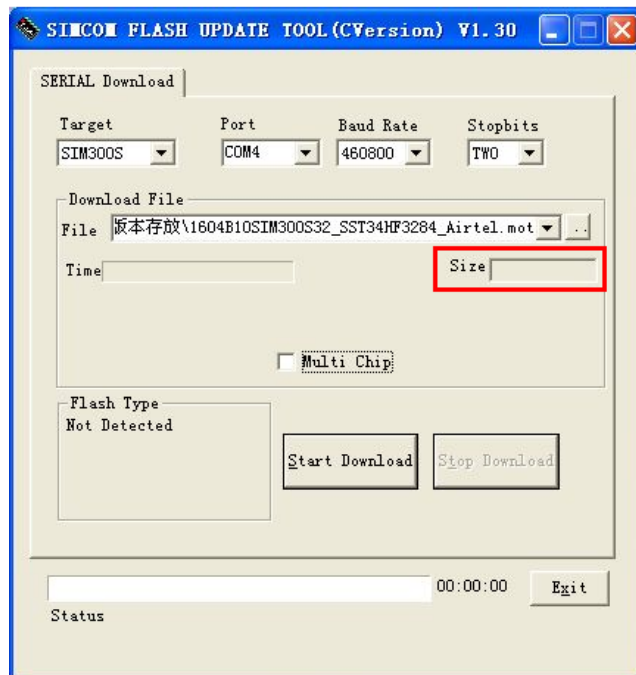


图 4-9

8、Multi Chip

- 选中 Multi chip 单选框（下载多芯片版本时选择该选项）

使用工具软件下载程序到模块，Target 下拉菜单选择正确的软件名称对应的产品型号（Target 项选择 SIM301S 和 SIM341S 除外），工具软件仅对软件名称（例 1008B18SIM300M32_SST34HF3284_INTL.mot）中的 32 与要下载到的 FLASH 大小进行匹配，不考虑 FLASH 类型，否则将弹出错误提示。

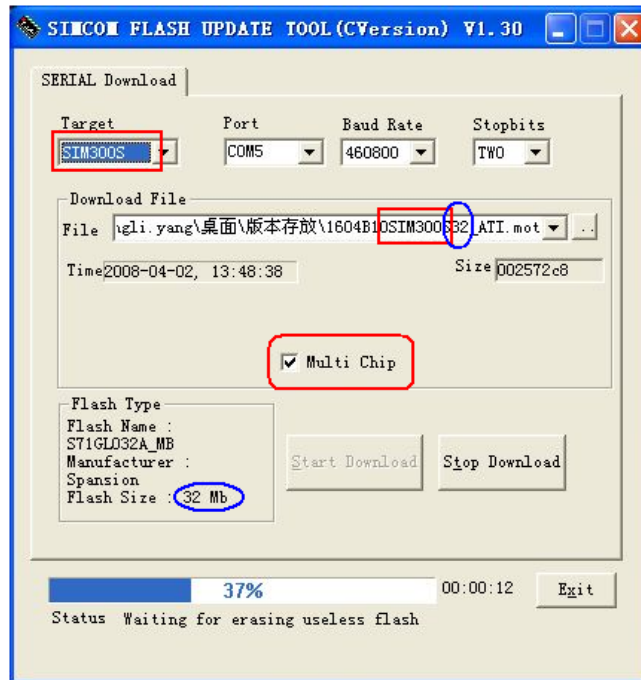


图 4-10

注 1：多芯片版本指软件名不带 flash 名称的后缀，如 1604B10SIM300S32_ATI.mot。

注 2：Target 选中 SIM301S（SIM341S）

SIM301S（SIM341S）选项对于其他选项的区别就是：选中 Multi chip 单选框后，点击下载，工具软件不对软件名称进行判断，只要该版本的 BIF 文件大小小于一定值，即可下载。具体下载规则如下：

BIF 文件小于 $16/8=2\text{M}$ BYTES 时，能下载到 16M bits 的 FLASH 模块中

BIF 文件小于 $32/8=4\text{M}$ BYTES 时，能下载到 32M bits 的 FLASH 模块中

- 不选中 Multi chip 单选框（下载单芯片版本时选择该选项）

使用工具软件下载程序到模块，Target 下拉菜单选择正确的软件名称对应的产品型号，工具软件要对版本名称（例 1008B18SIM300M32_SST34HF3284_INTL.mot）中的 32 和 SST34HF3284 与要下载到的 FLASH 大小及类型进行匹配，完全匹配时则可以下载，否则将弹出错误提示。

注：单芯片版本指一个 MOT 文件只能下载到一种类型的模块中。

例：1008B18SIM300M32_SST34HF3284_INTL.mot 版本，只能下载到 32M bits 的 FLASH 模块

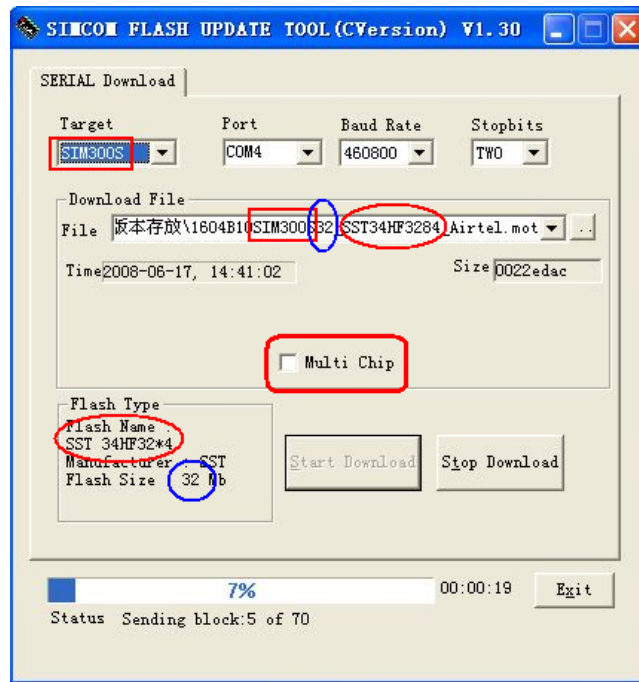


图 4-11

9、Flash Type

显示当前模块的相关信息。

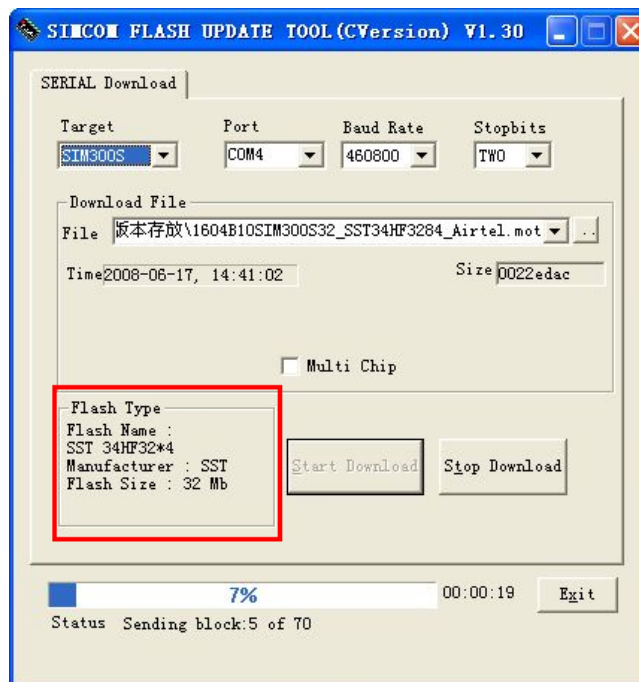


图 4-12

10、 Start Download

点击 **Start Download** 下载软件。

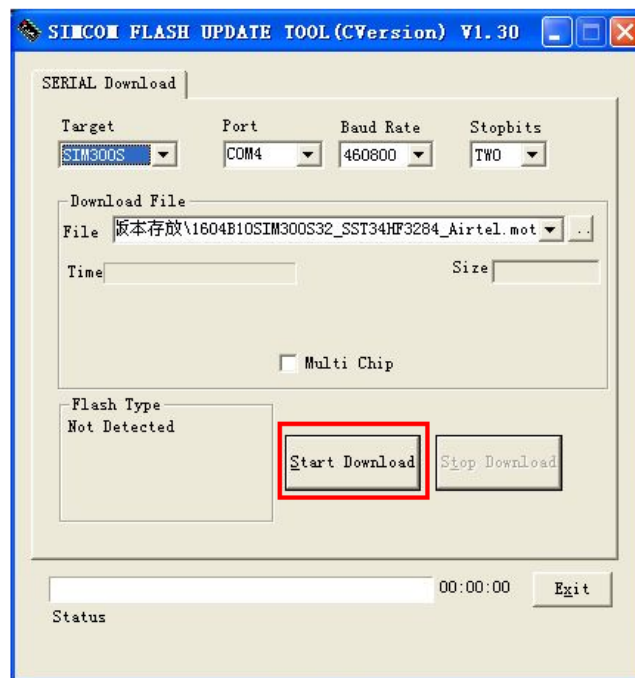


图 4-13

11、 Stop Download

可以在任一时间点击 **Stop Download** 终止下载。

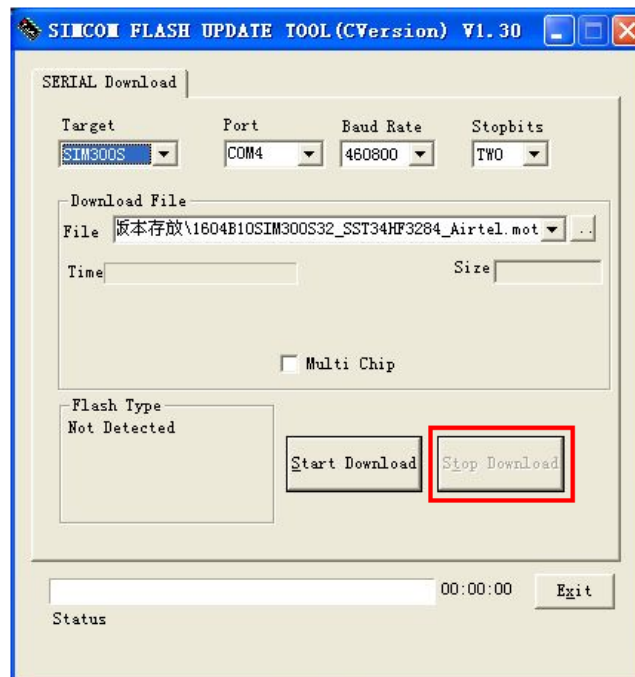


图 4-14

下载软件前需做如下准备:

- 1、正确连接模块和电脑;
- 2、选择正确的 Target 参数;
- 3、选择正确的串口和波特率;
- 4、选择下载的程序;
- 5、确认是否为多芯片版本;
- 6、先点击 Start download, 然后对 EVB 加电并保持 PWRKEY 一直接地, 下载即可开始。

五、使用状态说明

- 模块通过串口线与 PC 正确连接后, 点击 Start Download 下载按钮, 然后开启 EVB 板 VBAT 与 DOWNLOAD 开关, PC 与模块同步

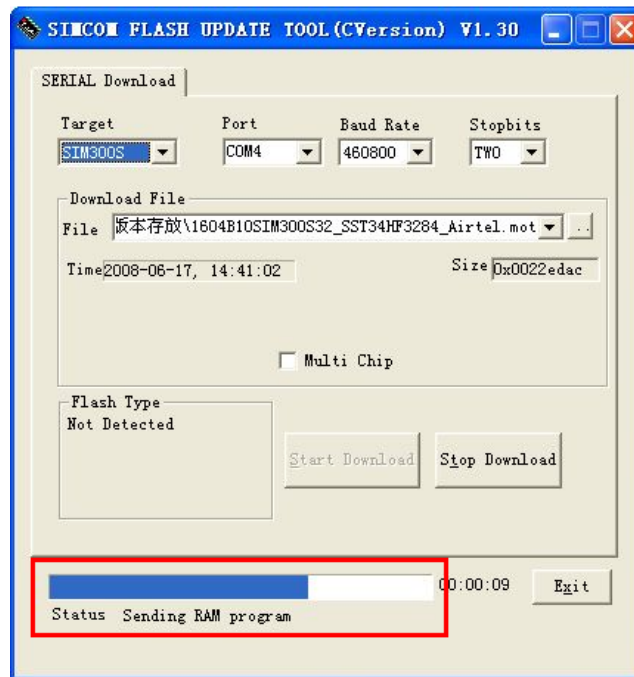


图 6-1

注明: PC 向模块发送 RAM 程序, 模块回应 ACK 信号, Flash Type 将显示模块的 flash 信息。

- 擦 Flash

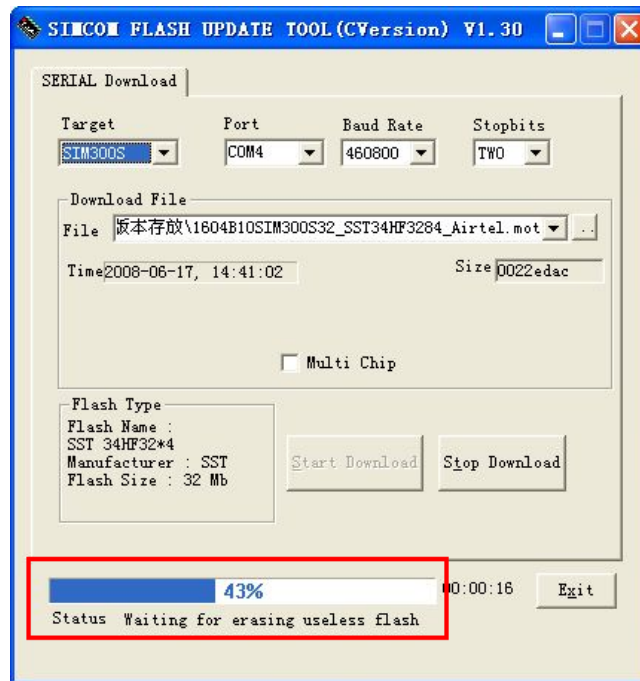


图 6-2

- 下载软件

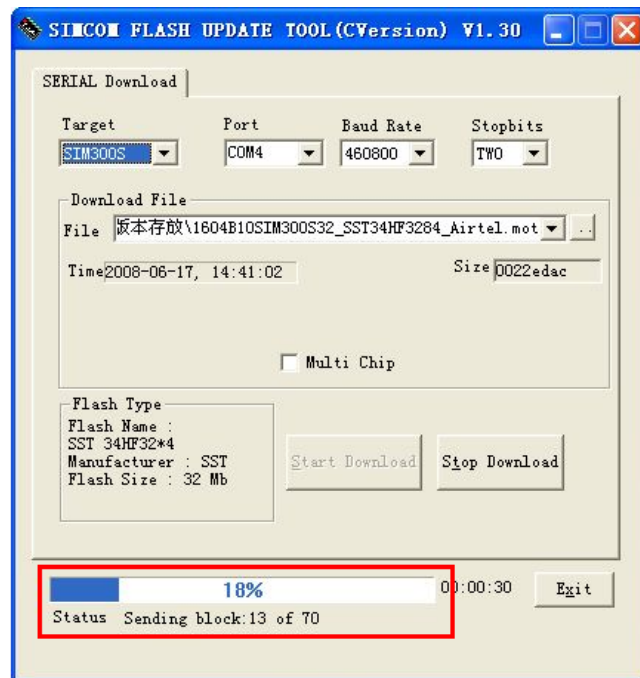


图 6-3

- 下载完成

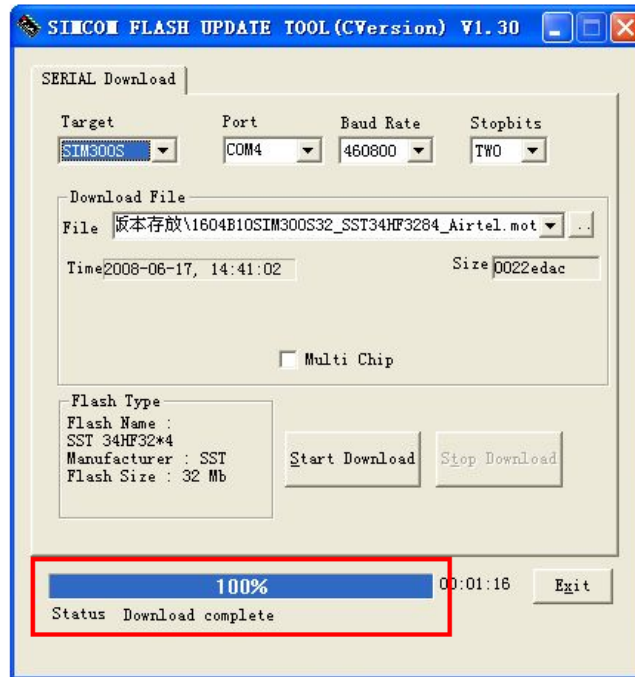


图 6-4

注明：进度栏旁边显示的是完成下载所用时间。

六、异常情况

串口错误、停止位参数错误、选择错误软件、模块 flash 损坏、flash 类型错误、flash 大小与软件不匹配、EVB 损坏等都可能引起如下异常情况的发生：

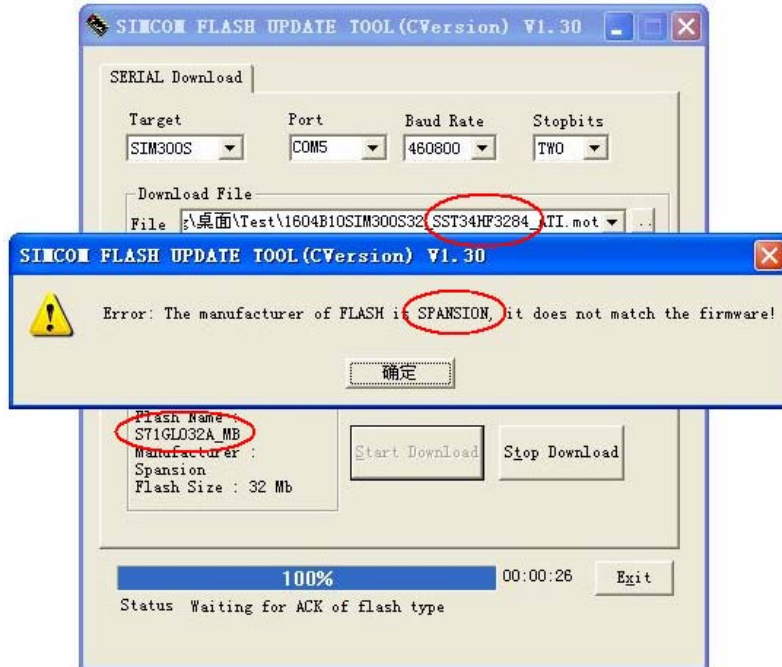


图 7-1 FLASH 类型不匹配

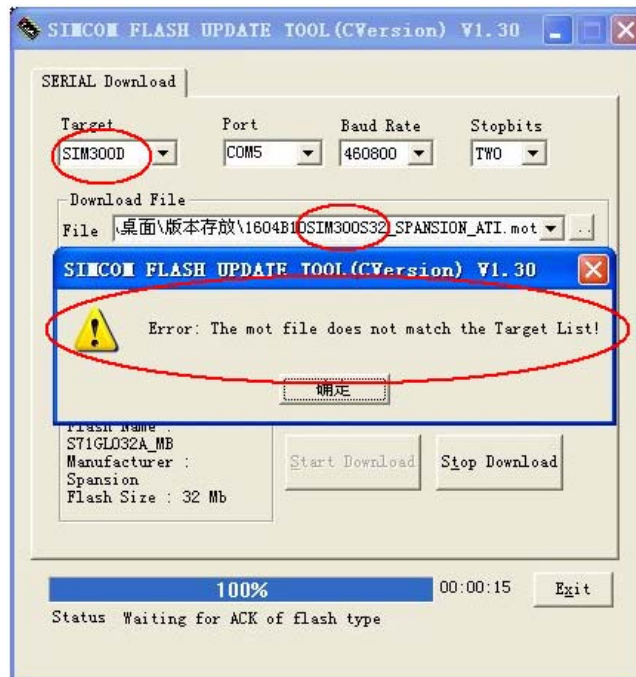


图 7-2 Target 选择与软件的产品类型不匹配

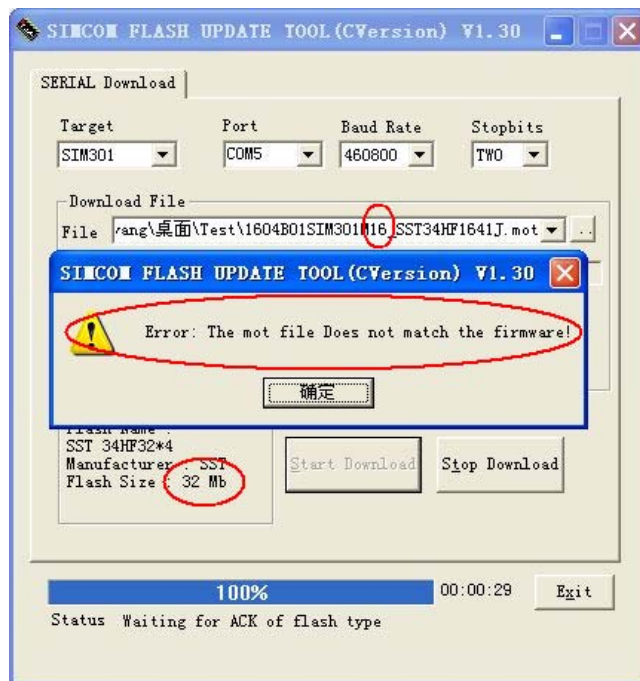


图 7-3 模块 flash 大小与程序名中标识的 flash 大小不匹配



图 7-4 模块软件不支持的 FLASH 类型

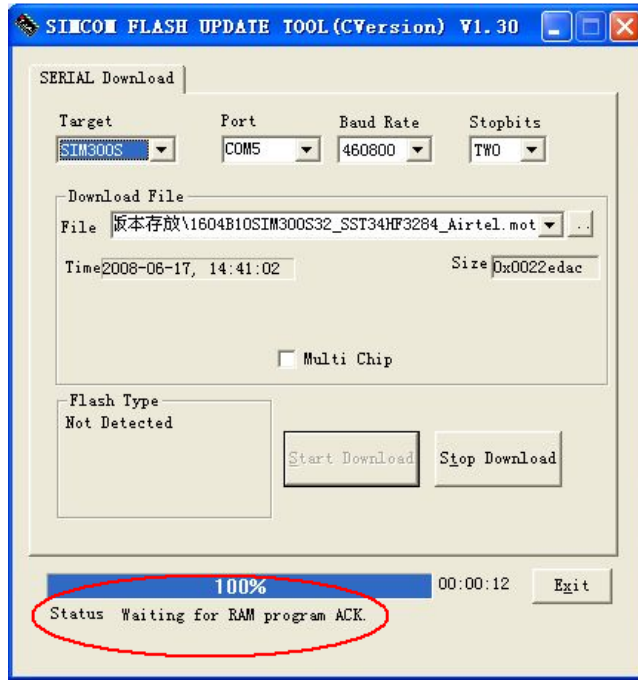


图 7-5 模块回应 ACK 信号前模块断电或 PWRKEY 没有保持接地

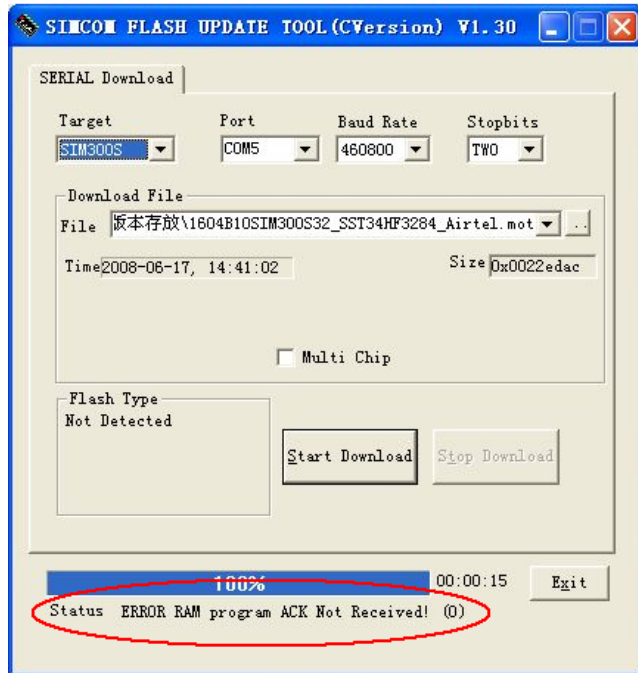


图 7-6 长时间接收不到 ACK 信号

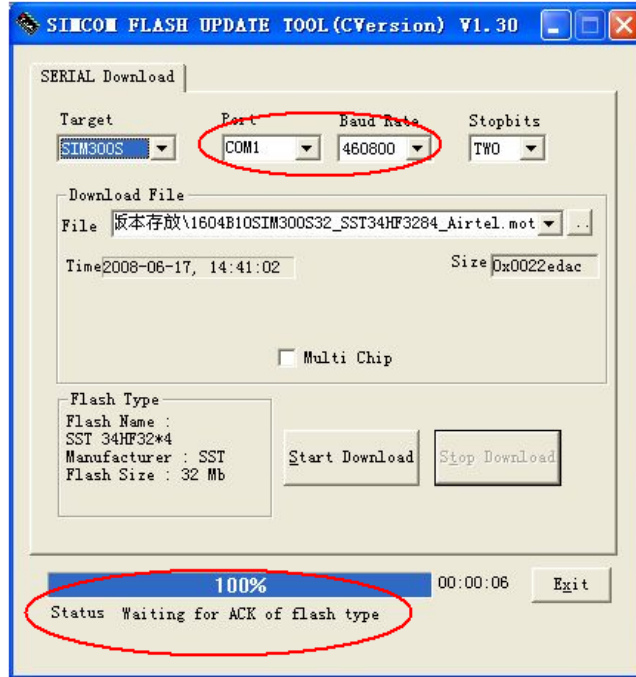


图 7-7 串口与串口线支持的最大连接速率不匹配

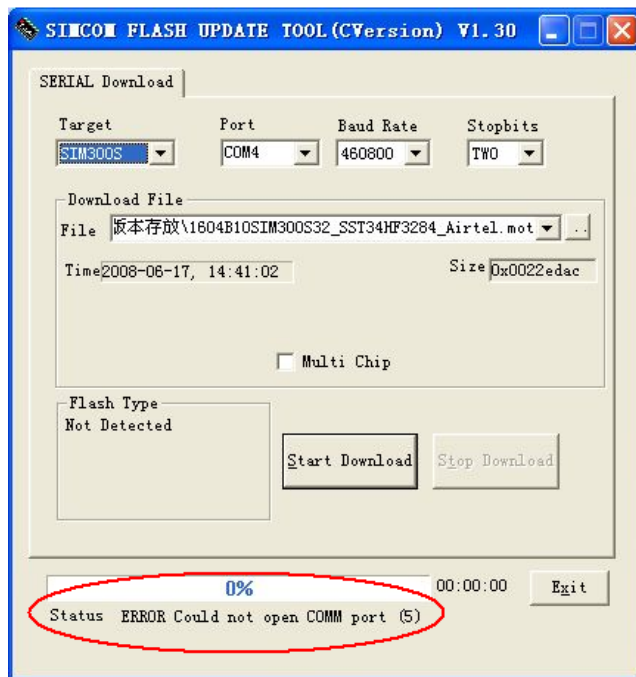


图 7-8 串口不通

七、联系方式

公司名称：芯讯通无线科技（上海）有限公司

地 址：上海市宜山路 700 号晨讯科技大楼 200233

电 话：+86 21 5427 8900

传 真：+86 21 5427 8901

网 站：www.sim.com